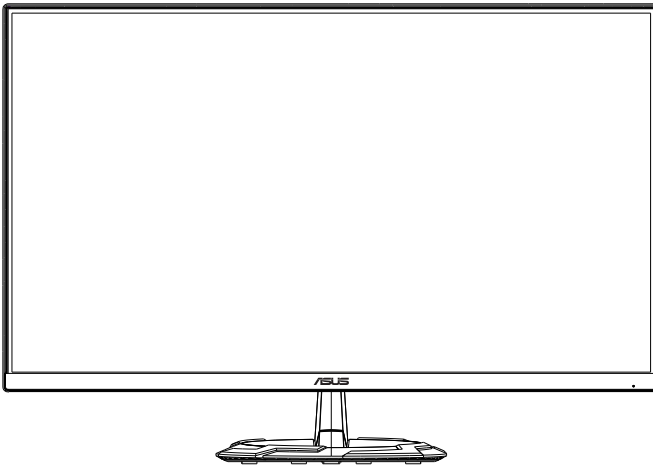


ASUS®

سری VG249Q3R

شگرینما LCD

راهنمای کاربر



HDMI™
HIGH-DEFINITION MULTIMEDIA INTERFACE

فهرست مطالب

تذکرات	iii
اطلاعات ایمنی	v
مراقبت و تمیز کردن	viii
۱-۱ خوش آمدید!	۱-۱
۲-۱ محتویات بسته	۱-۱
۳-۱ سرهم بندی کردن نمایشگر	۲-۱
۴-۱ کابل ها را وصل کنید	۳-۱
۱-۴-۱ قسمت پشت نمایشگر LCD	۳-۱
۵-۱ معرفی نمایشگر	۴-۱
۱-۵-۱ استفاده از دکمه کنترل	۴-۱
۱-۲ تنظیم نمایشگر	۱-۲
۲-۲ جدا کردن دسته/پایه (برای اتصال VESA به دیوار)	۲-۲
۳-۲ ابعاد طرح کلی	۳-۲
۱-۳ منوی روی صفحه (OSD)	۱-۳
۱-۱-۳ نحوه پیکربندی	۱-۳
۲-۱-۳ معرفی عملکرد OSD	۲-۳
۲-۳ مشخصات	۷-۳
۳-۳ عیب یابی (سؤال های متداول)	۸-۳
۴-۳ لیست زمانبندی پشتیبانی شده	۹-۳

حقوق نسخه برداری © ۲۰۲۴ ASUS/TEK COMPUTER INC. کلیه حقوق محفوظ است.

هیچ یک از بخش های این دفترچه راهنما (به غیر از مستنداتی که توسط خریدار و برای تهیه نسخه پشتیبان نگهداری می شود) شامل محصولات و نرم افزاری که در آن شرح داده شده است، نباید بدون اجازه کتبی از "ASUS" (ASUSTeK COMPUTER INC.) و به هر شکل و وسیله، بازتولید، منتقل، نسخه برداری، ذخیره سازی در سیستم بازیابی یا به زبان دیگر ترجمه شود.

ضمانت نامه محصول یا سرویس در شرایط زیر تمدید نخواهد شد: (۱) تعمیر، ایجاد اصلاحات یا تغییرات در محصول مگر اینکه چنین تعمیراتی، اصلاحات یا تغییراتی به صورت کتبی از طرف ASUS اجازه داده شده باشد، یا (۲) اگر شماره سریال محصول خراب باشد یا وجود نداشته باشد.

ASUS این دفترچه راهنما را به صورت "چنانکه هست" بدون هیچ گونه ضمانتی اعم از صریح یا ضمنی، شامل (اما نه محدود به) ضمانت های ضمنی یا شرایط قابل فروش بودن یا متناسب بودن برای یک هدف خاص ارائه می کند. تحت هیچ شرایطی ASUS، مدیران، مسئولان، کارکنان و عوامل آن در قبال هیچ گونه خسارت غیر مستقیم، خاص، ضمنی، یا تبعی (شامل خسارات مربوط به از دست رفتن سود، از دست دادن کسب و کار، از دست دادن کار برد یا داده ها، اختلال در کسب و کار و غیره) مسئولیتی ندارد، حتی اگر به ASUS در مورد احتمال چنین خسارتی ناشی از هر گونه نقص یا اشتباه در این دفترچه راهنما یا محصول اطلاع داده شده باشد.

مشخصات و اطلاعات موجود در این دفترچه راهنما تنها برای استفاده از اطلاعات ارائه شده است و ممکن است در هر زمان بدون اطلاع قبلی تغییر کند و نباید به عنوان تعهدی برای ASUS تفسیر شود. ASUS هیچ گونه مسئولیتی یا تعهدی در قبال هر گونه اشتباه و عدم صحت مطالب مندرج در این دفترچه راهنما، از جمله محصولات و نرم افزار های شرح داده شده در آن را به عهده نمی گیرد.

محصولات و نام شرکت های ذکر شده در این دفترچه راهنما ممکن است علامت تجاری ثبت شده یا حق انحصاری شرکت های مربوطه باشد یا خیر و تنها برای شناسایی یا توضیح و به نفع صاحبان آنها استفاده شده است بدون اینکه قصدی برای تجاوز به این حقوق وجود داشته باشد.

تذکرات

بیانیه کمیته ارتباطات فدرال

این دستگاه از بخش ۱۵ قوانین FCC تبعیت می کند. کارکرد تحت دو شرط زیر قرار دارد:
این دستگاه نباید تداخل مضر ایجاد کرده، و
این وسیله باید هر نوع تداخل دریافتی، حتی تداخلی که سبب ایجاد عملکرد نامطلوبی شود را بپذیرد.

این دستگاه مورد آزمایش قرار گرفته و با محدودیت های دستگاه دیجیتال کلاس B و همچنین بخش ۱۵ از قوانین FCC مطابقت دارد. این محدودیت ها به منظور فراهم آوردن محافظت در برابر تداخل های مضر هنگام نصب در مکان های مسکونی طراحی شده است. این دستگاه می تواند انرژی فرکانس رادیویی تولید کرده، از آن استفاده کند و آن را منتشر کند، و در صورتی که با توجه به دستورالعمل های سازنده نصب و استفاده نشود، ممکن است تداخل مضر را در ارتباطات رادیویی ایجاد کند. با این وجود، تضمینی مبنی بر عدم ایجاد تداخل در یک نصب خاص وجود ندارد. اگر این وسیله در دریافت رادیویی یا تلویزیونی تداخل مضر ایجاد کرد؛ که این امر را می توان آن را با روشن و خاموش کردن این وسیله مورد بررسی قرار داد، به کاربر توصیه می شود با انجام یک یا چند مورد از اقدامات زیر، تداخل را از بین ببرد:

جهت آنتن گیرنده یا مکان آن را تغییر دهید.

فاصله بین دستگاه و گیرنده را بیشتر کنید.

دستگاه را به یک پریز یا مدار متفاوت از پریز و مدار گیرنده وصل کنید.

برای راهنمایی، با فروشنده یا یک فرد متخصص مجرب رادیو یا تلویزیون مشورت کنید.

بیانیه بخش ارتباطات کانادا

این دستگاه دیجیتالی طبق قوانین تداخل رادیویی بخش ارتباطات کانادا از نظر انتشار پارازیت رادیویی از دستگاه دیجیتال در محدوده کلاس B قرار دارد.

این دستگاه دیجیتال رده B با ICES-003 کانادا سازگار است.

ممکن است دستگاه بیفتد و جراحت های شدید به فرد وارد شود یا سبب مرگ افراد شود. برای جلوگیری از بروز جراحت، باید دستگاه را با توجه به دستورالعمل های نصب محکم به زمین/دیوار متصل کنید.



بیانیه انطباق

این دستگاه از الزامات عنوان شده در "دستور العمل شورا" در زمینه مجاورت که در قوانین کشورهای عضو در حوزه سازگاری الکترومغناطیسی (2014/30/EU)، دستور العمل ولتاژ پایین (2014/35/EU)، دستور العمل ErP (2009/125/EC) و دستور العمل RoHS (2011/65/EU) به آنها اشاره شده است تبعیت می کند. این دستگاه پس از آزمایش با استانداردهای هماهنگ «تجهیزات فناوری اطلاعات» منتشر شده طبق «بیانیه ژورنال رسمی اتحادیه اروپا» سازگار تشخیص داده شده است.

بیانیه در مورد نماد WEEE

وجود این نماد روی دستگاه یا بسته بندی دستگاه به این معنی است که آن دستگاه نباید به همراه ضایعات خانگی دور ریخته شود. در عوض باید تجهیزات دور ریز را به محل های جمع آوری مخصوصی ببرید که تجهیزات دور ریز الکتریکی و الکترونیکی را بازیافت می کنند. جمع آوری و بازیافت جداگانه تجهیزات دور ریز باعث حفظ منابع طبیعی می شود، همچنین با اطمینان می توانید بازیافت را به گونه ای که محافظ سلامت انسان ها و محیط باشد انجام دهید. برای کسب اطلاعات بیشتر درباره محل تحویل ضایعات دور ریز برای بازیافت، با دفتر محلی شهر خودتان، سرویس دور ریزی ضایعات خانگی، یا فروشگاه محل فروش دستگاه تماس بگیرید.



EEE yönetmeliğine uygundur

اطلاعات ایمنی

قبل از راه اندازی نمایشگر، همه اسناد ارائه شده به همراه بسته بندی محصول را به دقت مطالعه کنید.

برای جلوگیری از بروز آتش سوزی یا هرگونه شوک، هرگز نمایشگر را در مقابل بارندگی یا رطوبت قرار ندهید.

هرگز قاب دور نمایشگر را باز نکنید. ولتاژ زیاد و خطرناک داخل نمایشگر ممکن است باعث بروز جراحت فیزیکی خطرناک شود.

اگر منبع برق قطع شده است، هرگز آن را شخصاً تعمیر نکنید. با متخصص تعمیرکار مجاز یا فروشنده تان تماس بگیرید.

قبل از استفاده از دستگاه، بررسی کنید همه کابل ها به درستی وصل باشند و کابل های برق آسیبی ندیده باشند. اگر هرگونه آسیبی را متوجه شدید، فوراً با فروشنده تماس بگیرید.

شکاف ها و ورودی های موجود در پشت یا بالای قاب دستگاه برای تهویه هوا ارائه شده اند. این شکاف ها را نپوشانید. هرگز این محصول را در نزدیکی یا روی رادیاتور یا منابع گرما قرار ندهید مگر اینکه تهویه مناسب انجام شود.

نمایشگر فقط باید از منبع برق مشخص شده بر روی برچسب استفاده کند. اگر از نوع منبع برق خانه مطمئن نیستید، با فروشنده یا شرکت برق محلی تماس بگیرید.

از دوشاخه برق مناسبی استفاده کنید که از استانداردهای برق محلی تبعیت کند.

از قرار دادن فشار زیاد روی سیم ها و کابل های برق خودداری کنید. قرار دادن فشار زیاد ممکن است باعث بروز آتش سوزی یا برق گرفتگی شود.

از گرد و خاک، رطوبت و دماهای بسیار زیاد یا کم اجتناب کنید. نمایشگر را در جایی قرار ندهید که احتمال خیس شدن آن وجود داشته باشد. نمایشگر را روی یک سطح ثابت و هموار قرار دهید.

در صورت بروز صاعقه یا اگر از دستگاه برای مدت زمان طولانی استفاده نمی کنید، دوشاخه را از پریز جدا کنید. این کار مانع از بروز آسیب در دستگاه به دلیل تغییر در ولتاژ برق می شود.

هیچ نوع جسمی را روی شکاف های قاب نمایشگر فشار ندهید و هیچ مایعی را در آن نریزید.

برای اطمینان از عملکرد رضایت بخش دستگاه، از نمایشگر فقط با کامپیوترهای موجود در فهرست UL استفاده کنید که طراحی دوشاخه مناسب با ولتاژ ۱۰۰ تا ۲۴۰ ولت داشته باشند.

پریز دیواری باید نزدیک به دستگاه باشد و به راحتی قابل دسترسی باشد

اگر با مشکل فنی در رابطه با نمایشگر مواجه شدید، با متخصص سرویس کار مجاز یا فروشنده دستگاه تماس بگیرید.

قبل از اتصال دوشاخه برق به پریز، بررسی کنید اتصال به زمین برقرار باشد. و هنگام جدا کردن اتصال به زمین حتماً بررسی کنید دوشاخه از پریز جدا شده باشد.

هشدار

استفاده از هدفون یا گوشی هایی بجز موارد مشخص شده به دلیل بالا بودن فشار صوتی، باعث ایجاد نقص در شنوایی می شود.

بررسی کنید سیستم توزیع در هنگام نصب، قطع کننده مدار با ولتاژ ۲۴۰/۱۲۰ ولت، ۲۰ آمپر (حداکثر) داشته باشند.

اگر دوشاخه ۳ پینی روی سیم برق است، دوشاخه را به پریز ۳ پینی دارای اتصال به زمین وصل کنید. بین اتصال به زمین سیم برق را به عنوان مثال با اتصال آداپتور ۲ پینی غیرفعال نکنید. بین اتصال به زمین برای حفظ ایمنی بسیار مهم است.

هشدار مربوط به ثبات دستگاه.

ممکن است دستگاه بیفتد و جراحات های شدید به فرد وارد شود یا سبب مرگ افراد شود. برای جلوگیری از بروز جراحات، باید دستگاه را با توجه به دستورالعمل های نصب محکم به زمین/دیوار متصل کنید.

ممکن است دستگاه بیفتد و جراحات های شدید به فرد وارد شود یا سبب مرگ افراد شود. با در نظر داشتن موارد احتیاط ساده مانند موارد زیر می توانید از بسیاری از جراحات ها به خصوص در مورد کودکان پیشگیری کنید:

همیشه از کابینت یا پایه، و یا روش های نصب توصیه شده توسط سازنده دستگاه استفاده کنید.

همیشه از میلمانی استفاده کنید که به خوبی دستگاه را نگهدارد.

همیشه مراقب باشید که دستگاه روی لبه میلمان قرار نگیرد.

همیشه دربارہ خطر بالا رفتن از میلمان و تماس با محصول یا کنترل آن به کودکان آموزش دهید.

همیشه سیم ها و کابل های متصل به دستگاه را طوری هدایت کنید که امکان افتادن افراد روی آنها و کشیده شدنشان وجود نداشته باشد.

هرگز دستگاه را روی سطوحی که ثبات ندارند قرار ندهید.

بدون محکم کردن میلمان و دستگاه، هرگز دستگاه را روی میلمان بلند (مثل کابینت یا قفسه کتاب) نگذارید.

هرگز دستگاه را روی پارچه یا هر جسم دیگری که ممکن است بین دستگاه و میلمان گیر کند قرار ندهید.

هرگز اجسامی که باعث وسوسه شدن کودک برای بالا رفتن می شوند، مانند اسباب بازی و کنترل از راه دور را روی دستگاه یا میلمانی که دستگاه روی آن قرار دارد نگذارید.

اگر دستگاه می خواهید دستگاه را جابجا کنید، تمام نکات عنوان شده در بالا را مد نظر داشته باشید.

فشار زیاد هوا از گوشی و هدفون ممکن است باعث از بین رفتن شنوایی شود. تنظیم اکولایزر روی مقدار "حداکثر" باعث افزایش ولتاژ خروجی گوشی و هدفون می شود، بنابراین سطح فشار صدا افزایش میابد.

محدودیت درباره اعلامیه مواد خطرناک (هند)

این دستگاه از "قانون ۲۰۱۶ ضایعات الکترونیکی هند (مدیریت)" تبعیت می کند و استفاده از سرب، جیوه، هگزا اولانت کرومیوم، پلی کلره بی فنیل (PBBs) و اترهای دی فنیل پلی کلره (PBDEs) با غلظت بیشتر از ۰,۱٪ وزن در مواد همگن و ۰,۰۱٪ وزن در مواد همگن برای کادیوم را منع کرده است، بجز فهرست موارد استثنای موجود در برنامه زمانی II این قانون.

ASUS CONTACT INFORMATION		
<ul style="list-style-type: none"> ■ ASUSTeK Computer Inc. Address 1F., No. 15, Lide Rd., Beitou Dist., Taipei City 112, Taiwan Telephone +886-2-2894-3447 Fax +886-2-2894-7798 E-mail info@asus.com.tw Website http://www.asus.com.tw/ 	<ul style="list-style-type: none"> ■ ASUS Computer International (America) Address 48720 Kato Rd, Fremont, CA 94538, USA Telephone +1-510-739-3777 Fax +1-510-608-4555 Website http://usa.asus.com/ 	<ul style="list-style-type: none"> ■ ASUS Computer GmbH (Germany and Austria) Address Harkortstr. 21-23 D-40880 Ratingen, Germany Telephone +49-1805-010920 Website http://www.asus.de/ Online Contact http://www.asus.de/sales
<ul style="list-style-type: none"> ■ Technical Support Telephone +86-21-38429911 	<ul style="list-style-type: none"> ■ Technical Support Telephone +1-812-282-2787 (English Only) +1-905-370-2787 (French Only) Online Support http://support.asus.com/ 	<ul style="list-style-type: none"> ■ Technical Support Telephone +49-1805-010923 Support Fax +49-2102-959911 Online Support http://support.asus.com/

مراقبت و تمیز کردن

قبل از بلند کردن یا تغییر محل نمایشگر، بهتر است کابل ها و سیم های برق را جدا کنید. هنگامی که نمایشگر را در محل مربوطه قرار می دهید، از روش های مناسب بلند کردن آن پیروی کنید. وقتی نمایشگر را بلند می کنید یا جابجا می کنید، لبه های دستگاه را در دست بگیرید. نمایشگر را با پایه یا سیم بلند نکنید.

تمیز کردن. نمایشگر را خاموش کنید و سیم برق را جدا کنید. سطح نمایشگر را با پارچه ای بدون پرز تمیز کنید که سایشی روی سطح دستگاه ایجاد نکند. لکه های ماندگار را می توانید با یک پارچه مرطوب شده با تمیزکننده ملایم پاک کنید.

از تمیزکننده حاوی الکل یا استون استفاده نکنید. از تمیزکننده ای استفاده کنید که مناسب استفاده با LCD باشد. هرگز تمیزکننده را مستقیماً روی صفحه نمایشید زیرا ممکن است قطرات آب وارد نمایشگر شوند و باعث بروز برق گرفتگی شوند.

علامت زیر در رابطه با نمایشگر طبیعی هستند:

ممکن است در اولین دفعه استفاده از نمایشگر، صفحه بلرزد (حالت چشمک زدن) که این حالت به دلیل نور فلورسنت طبیعی است. دکمه روشن/خاموش را خاموش و دوباره روشن کنید و مطمئن شوید حالت لرزش صفحه از بین رفته باشد.

بسته به الگوی دسک تاپ مورد استفاده ممکن است روشنایی روی صفحه کمی ناهموار باشد. اگر تصویر مشابهی برای مدت چند ساعت نمایش داده شود، بعد از تعویض تصویر ممکن است سایه ای از صفحه قبلی همچنان نمایش داده شود. صفحه به آرامی این حالت را از بین می برد یا می توانید چند ساعت آن را خاموش کنید.

اگر صفحه سیاه می شود یا چشمک می زند، یا اگر حالتی پیش می آید که دیگر نمی توانید کار کنید، برای تعمیر آن با فروشنده یا مرکز تعمیرات تماس بگیرید. صفحه را شخصاً تعمیر نکنید!

علامت قراردادی مورد استفاده در این دفترچه راهنما

هشدار: اطلاعاتی برای جلوگیری از بروز جراحت هنگام انجام یک کار.



احتیاط: اطلاعاتی برای جلوگیری از بروز آسیب به قطعات هنگام انجام یک کار.



مهم: اطلاعاتی که برای انجام یک کار باید دنبال کنید.



توجه: راهنمایی ها و اطلاعات اضافی برای تکمیل یک کار.



از کجا به اطلاعات بیشتر دسترسی پیدا کنید

برای کسب اطلاعات بیشتر و دسترسی به روز رسانی های محصول و نرم افزار، به منابع زیر مراجعه کنید.

۱- وبسایت های ASUS

وبسایت جهانی ASUS حاوی اطلاعات به روز رسانی شده درباره سخت افزار و نرم افزار ASUS است. به <http://www.asus.com> مراجعه کنید

۲- اسناد اختیاری

بسته بندی محصول ممکن است حاوی اسناد اختیاری باشد که توسط فروشنده اضافه شده اند. این اسناد بخشی از بسته بندی استاندارد محصول نیستند.

۳- با نمایشگرهای ASUS EYE CARE از چشمانتان محافظت کنید

جدیدترین نمایشگرهای ASUS دارای فناوری های انحصاری Blue Light Filter (فیلتر نور آبی) و Flicker free (بدون لرزش) هستند که در دنیای دیجیتال امروز از سلامت چشمانتان محافظت می کنند. به این لینک مراجعه کنید:

https://www.asus.com/Microsite/display/eye_care_technology/

سرویس های برگشت محصول

برنامه های بازیافت و برگشت ASUS از تعهد این شرکت به بالاترین استانداردها در مورد محافظت از محیط زیست ناشی می شود. ما به ارائه راه حل هایی برای مشتریانمان معتقدیم که شما با استفاده از آن ها بتوانید محصولات، باتری ها، سایر قطعات و همچنین مواد بسته بندی ما را به صورت مسئولانه بازیافت کنید. برای کسب اطلاعات بیشتر درباره بازیافت در مناطق مختلف، لطفاً به <http://csr.asus.com/english/Takeback.htm> بروید.

۱-۱ خوش آمدید!

متشکریم که نمایشگر ASUS® LCD را خریداری کردید!

جدیدترین نمایشگر صفحه گسترده LCD ارائه شده از طرف ASUS، صفحه نمایشی باریک تر، پهن تر و شفاف تر را ارائه می کند، همراه با تعداد زیادی از ویژگی ها که تجربه مشاهده شما را بهبود می بخشد.

با استفاده از این ویژگی ها می توانید تجربه دیداری راحت و فوق العاده ای به واسطه این نمایشگر داشته باشید!

۲-۱ محتویات بسته

بسته بندی دستگاه را برای مشاهده موارد زیر بررسی کنید:

- ✓ صفحه نمایش ال سی دی
- ✓ پایه مانیتور
- ✓ پایگاه مانیتور
- ✓ راهنمای شروع سریع
- ✓ کارت گارانتی
- ✓ سیم برق
- ✓ کابل HDMI (اختیاری)
- ✓ کابل DP (اختیاری)
- ✓ 1x پیچ گوشتی L شکل (اختیاری)
- ✓ 2x پیچ
- ✓ آدابتور

• اگر هر یک از موارد فوق آسیب دیده یا مفقود شده است، فوراً با فروشنده خود تماس بگیرید.

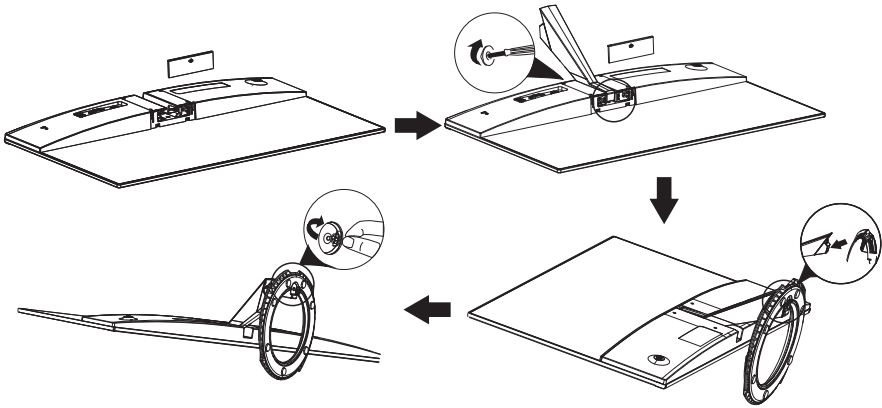


۳-۱ سرهم بندی کردن نمایشگر

برای سرهم بندی کردن نمایشگر

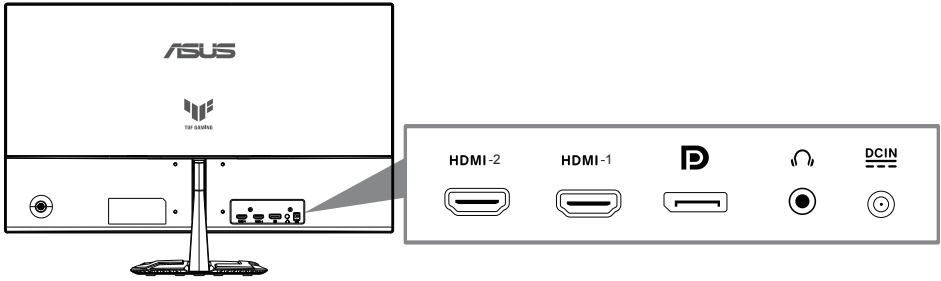
۱. جلوی مانیتور را رو به پایین روی میز قرار دهید.
۲. پوشش پایه را بردارید.
۳. بازو را به آداپتور بازو وصل کنید. و پیچ را ساعتگرد بچرخانید تا بازو ایمن شود. سپس پوشش پایه را نصب کنید.
۴. پایه را به بازو وصل کنید.
۵. پیچ را در جهت عقربه‌های ساعت بچرخانید تا پایه محکم شود. سپس مانیتور را با زاویه ای که برای شما راحت‌تر است تنظیم نمایید.

• توصیه می‌کنیم سطح میز را با پارچه نرم بپوشانید تا مانع آسیب دیدن مانیتور شود.



۴-۱ کابل ها را وصل کنید

۱-۴-۱ قسمت پشت نمایشگر LCD



۱. پورت HDMI-1

۲. پورت HDMI-2

۳. پورت DisplayPort

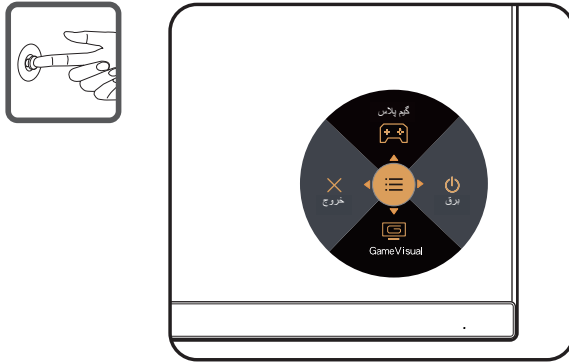
۴. پورت خروجی صدا

۵. پورت DC-IN

۵-۱ معرفی نمایشگر

۱-۵-۱ استفاده از دکمه کنترل

از دکمه های کنترل موجود در پشت نمایشگر برای انجام تنظیمات تصویر استفاده کنید.



۱. شاخص قدرت:

- تعریف رنگ نشانگر قدرت به صورت جدول زیر است.

شرح	وضعیت
سفید	روشن
نمایشگر	حالت آماده به کار
OFF	OFF

۲. دکمه مرکزی:

- این دکمه را فشار دهید تا وارد منوی OSD شوید.
- این دکمه را فشار دهید تا مانیتور روشن شود.

۳. کلید چپ:

- از منوی OSD خارج شده یا به منوی قبلی بازگردید.

۴. کلید راست:

- کلید میانبر خاموش.
- گزینه لایه بعدی را وارد نمایید.

۵. کلید بالا:

- از این کلید برای GamePlus استفاده کنید.
- گزینه را به سمت بالا ببرید یا مقدار گزینه را افزایش دهید.

۶. کلید پایین:

- از این کلید برای GameVisual استفاده کنید.
- گزینه را به سمت پایین حرکت دهید یا مقدار گزینه را کاهش دهید.
- کلید قفل کلید میانبر. برای فعال یا غیرفعال کردن قفل کلیدها، آن را به مدت 5 ثانیه فشار داده و نگه دارید.

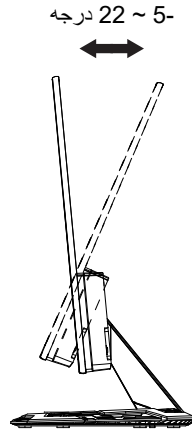
عملکرد GamePlus

- دکمه GamePlus را فشار دهید تا وارد منوی اصلی GamePlus شوید.
- عملکرد Crosshair، تایمر یا شمارنده FPS یا نمایش تراز را فعال کنید.
- دکمه های ▼ و ▲ را برای انتخاب فشار دهید و برای تأیید عملکرد مورد نیاز، ● را فشار دهید. برای خاموش شدن ◀ را فشار دهید و خارج شوید.



۲.۱ تنظیم مانیتور

- برای مشاهده بهینه، توصیه می‌کنیم به صفحه کامل مانیتور نگاه کنید، سپس مانیتور را با زاویه ای که برای شما راحت‌تر است تنظیم نمایید.
- هنگام تغییر زاویه مانیتور، پایه را نگه دارید تا از افتادن آن جلوگیری شود. می‌توانید زاویه مانیتور را از 5- ~ 22 درجه تنظیم کنید.



۲-۲ جدا کردن دسته/پایه (برای اتصال VESA به دیوار)

پایه جداشدنی این نمایشگر به گونه ای خاص برای اتصال دیواری VESA طراحی شده است.

برای جدا کردن دسته/پایه

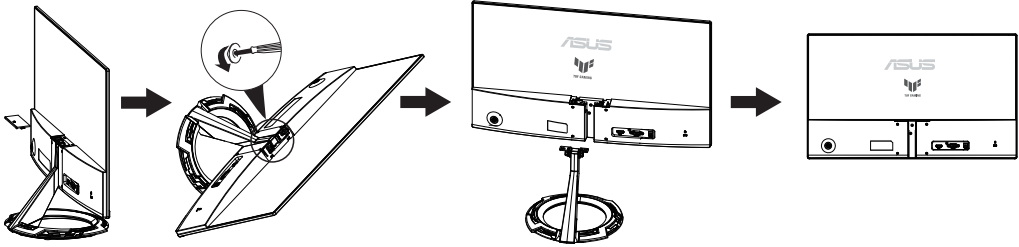
1. کابل های برق و سیگنال را جدا نمایید. صفحه مانیتور را با دقت روی یک میز تمیز قرار دهید.
2. برای جدا کردن دو پیچ روی بازو از یک پیچ گوشتی استفاده کنید (شکل 1) و سپس بازو/پایه را از مانیتور جدا کنید (شکل 2).

- توصیه می‌کنیم سطح میز را با پارچه نرم بپوشانید تا مانع آسیب دیدن مانیتور شود. ضمن برداشتن پیچ ها ، پایه مانیتور را نگه دارید.



شکل 1

شکل 2

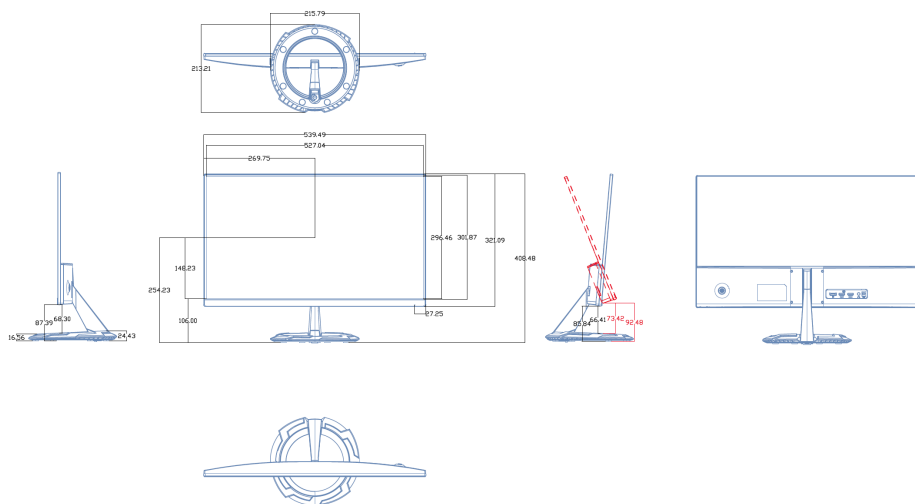


- کیت دیواری (75 در 75 میلی متر) به طور جداگانه خریداری می شود. فقط از براکت دیواری فیرست شده UL با حداقل وزن/بار 12 کیلوگرم استفاده نمایید (اندازه پیچ: 10 x M4 میلی متر)



۳-۲ ابعاد طرح کلی

واحد: میلی متر



۱-۳ منوی روی صفحه (OSD)

۱-۱-۳ نحوه پیکربندی



- ۱- قسمت وسط دکمه ۵ جهت را فشار دهید تا منوی OSD نمایش داده شود.
- ۲- دکمه ▼ و ▲ را فشار دهید تا بین گزینه های موجود در منو جابجا شوید. وقتی از یک نماد به نمادی دیگر جابجا می شوید، نام گزینه پررنگ می شود.
- ۳- برای انتخاب مورد پررنگ شده در منو، دکمه وسط را فشار دهید.
- ۴- دکمه های ▼ و ▲ را فشار دهید تا پارامتر دلخواه انتخاب شود.
- ۵- دکمه وسط را فشار دهید تا وارد نوار کناری شوید و سپس از دکمه های ▼ یا ▲ با توجه به نشانگرهای روی منو استفاده کنید تا تغییرات مورد نظر ایجاد شوند.
- ۶- دکمه ◀/▶ را فشار دهید تا به سمت چپ/راست منو حرکت کنید.

این عملکرد حاوی شش عملکرد فرعی است که می‌توانید به دلخواه خودتان انتخاب کنید.



- **OD متغیر:** محدوده قابل تنظیم از ۱ تا ۵ است. تنظیم پیش‌فرض سطح ۳ است.
- **Adaptive Variable Refresh Rate:** به منابع گرافیکی پشتیبانی شده توسط Sync امکان می‌دهد به صورت پویا سرعت نوسازی نمایش را بر اساس سرعت فریم محتوای معمول تنظیم کند تا به روز رسانی صفحه نمایش با مصرف کمتر برق، بدون شاتر دپداری و با میزان ماتی کمتر صفحه همراه باشد.

برای GPU های پشتیبانی شده، به حداقل سیستم کامپیوتری و شرایط درایور نیاز است. لطفاً با سازنده GPU تماس بگیرید.



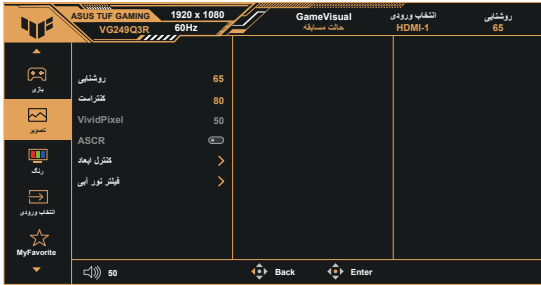
- **راه اندازی ELMB:** برای کاهش تاری حرکت و به حداقل رساندن قسمت ارواح زمانی که اشیاء روی صفحه به سرعت در حال حرکت هستند، علامت بزئید. اگر فرکانس V ورودی کمتر از 100 هرتز باشد، ELMB غیرفعال می‌شود.
- **GamePlus:** شمارشگر FPS، خطوط متقاطع، تایمر، کرنومتر، یا عملکرد تراز صفحه نمایش را فعال کنید.
- **GameVisual:** این عملکرد حاوی هشت عملکرد فرعی است که می‌توانید به دلخواه خودتان انتخاب کنید.
- **Shadow Boost (ارتقای سایه):** "تقویت رنگ تیره" منحنی گامای نمایشگر را تنظیم می‌کند تا ته رنگ های تیره در تصویر تقویت شود و صحنه ها و اجسام تیره راحت تر مشاهده شوند.

در حالت مسابقه، عملکردهای اشباع و ASCR توسط کاربر پیکربندی نمی‌شوند.
در حالت sRGB، عملکردهای اشباع و نمای رنگ توسط کاربر پیکربندی نمی‌شوند.
در حالت MOBA، عملکردهای اشباع و ASCR توسط کاربر پیکربندی نمی‌شوند.



۲- تصویر

می توانید روشنایی، کنتراست، **VividPixel**، **ASCR**، کنترل ابعاد و فیلتر نور آبی را از این عملکرد اصلی تنظیم کنید.



- **روشنایی:** محدوده قابل تنظیم از ۰ تا ۱۰۰ است.
- **کنتراست:** محدوده قابل تنظیم از ۰ تا ۱۰۰ است.
- **VividPixel:** فن آوری انحصاری ASUS که تصویری واقعی را ارائه می کند تا بتوانید از صحنه هایی شفاف با کلیه جزئیات لذت ببرید. محدوده قابل تنظیم از ۰ تا ۱۰۰ است.
- **ASCR:** روشن با خاموش را انتخاب کنید تا عملکرد نسبت ابعادی کنتراست پویا فعال یا غیرفعال شود، وقتی ELMB فعال است، ASCR غیرفعال می شود.
- **کنترل ابعاد:** نسبت ابعادی را روی "کامل"، "برابر" و "۴:۳" تنظیم می کند.
- **فیلتر نور آبی:** سطح انرژی نور آبی ساطع شده از پس زمینه LED را تنظیم کنید.

هنگامی که فیلتر نور آبی فعال است، تنظیمات پیش فرض حالت مسابقه به صورت خودکار وارد می شوند.

از سطح ۱ تا سطح ۳، عملکرد روشنایی توسط کاربر قابل پیکربندی است.

سطح ۴ یک تنظیم بهینه سازی شده است. از گواهی نور آبی کم TUV تبعیت می کند. عملکرد روشنایی توسط کاربر قابل پیکربندی نیست.

برای کم کردن میزان فشار به چشم به موارد زیر مراجعه کنید:

کاربر باید بعد از کار کردن به مدت طولانی با دستگاه، مدتی استراحت کند. توصیه می شود بعد از ۱ ساعت کار متوالی با کامپیوتر، کمی استراحت کنید (حداقل ۵ دقیقه). اگر چند بار استراحت کوتاه داشته باشید تأثیر بیشتری در مقایسه با یک استراحت طولانی مدت دارد.

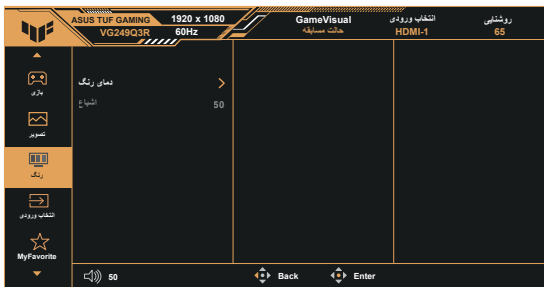
برای اینکه میزان خشکی و خستگی چشم به حداقل برسد، کاربر باید مرتباً به چشمش استراحت دهد و برای این کار روی اجسامی که در فاصله دوری هستند تمرکز کند.

تمرین های چشم سبب می شوند میزان خستگی و فشار چشم کاهش یابد. این تمرین ها را مرتباً تکرار کنید. اگر فشار چشم ادامه دارد، با چشم پزشک مشورت کنید. تمرین های چشم: (۱) مرتباً به بالا و پایین نگاه کنید (۲) به آرامی چشم هایتان را بچرخانید (۳) چشم هایتان را به صورت دورانی حرکت دهید.

بالا بودن سطح نور آبی ممکن است باعث فشار به چشم شود و حالت AMD (دژنراسیون ماکولا) ایجاد کند. فیلتر نور آبی می تواند تا ۷۰٪ (حداکثر) نور آبی مضر را کاهش دهد تا حالت CVS (سنندرم بینایی ناشی از کار با کامپیوتر) ایجاد نشود.

۳- رنگ

رنگ تصویر مورد نظر را از این عملکرد انتخاب کنید.



- **دمای رنگ:** دارای سه حالت رنگ از پیش تنظیم شده است: (سرد، عادی، گرم) و حالت کاربر.
- **اشباع:** محدوده قابل تنظیم از ۰ تا ۱۰۰ است.

در حالت کاربر، رنگ های R (قرمز)، G (سبز) و B (آبی) توسط کاربر قابل پیکربندی هستند، محدوده قابل تنظیم از ۰ تا ۱۰۰ است.

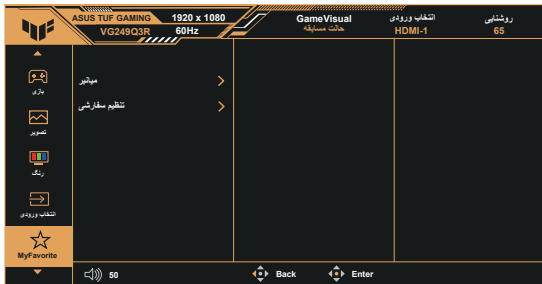
۴- انتخاب ورودی

منبع ورودی دلخواه را انتخاب کنید و عملکرد تشخیص ورودی خودکار را فعال یا غیرفعال کنید. وقتی عملکرد تشخیص ورودی خودکار غیرفعال است، منبع ورودی نمایشگر به صورت خودکار تغییر می کند.



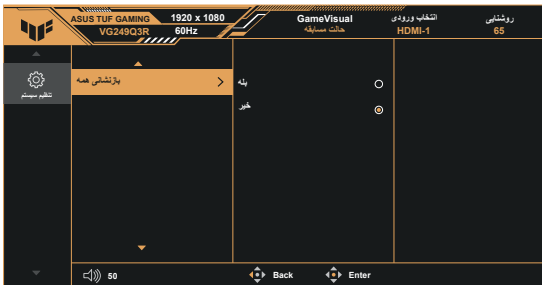
۵- MyFavorite

می توانید تنظیم "میانبر" و "تنظیم سفارشی" را از این عملکرد اصلی تنظیم کنید.



- میانبر: می توانید از میان حالت های "GamePlus"، "GameVisual"، "OD متغیر"، "روشنایی"، "بی صدا"، "Shadow Boost" (ارتقای سایه)، "کنترل است"، "انتخاب ورودی"، "فیلتر نور آبی"، "دمای رنگ"، "میزان صدا"، "تنظیم سفارشی-۱"، "تنظیم سفارشی-۲" انتخاب کنید و آنها را به عنوان میانبر تنظیم کنید.
- تنظیم سفارشی: می توانید تنظیم را به دلخواهتان انجام دهید.

پیکربندی سیستم را تنظیم کنید.



- زبان: زبان OSD را انتخاب کنید. زبان های انتخابی در زیر آورده شده اند: انگلیسی، فرانسوی، آلمانی، اسپانیایی، ایتالیایی، هلندی، روسی، لهستانی، چک، کرواتی، مجارستانی، رومانیایی، پرتغالی، ترکی، چینی ساده، چینی سنتی، ژاپنی، کره ای، فارسی، تایلندی و اندونزیایی و اوکراینی ویتنامی.
- صدا: سطح صدای خروجی را تنظیم می کند یا صدا را قطع می کند.
- نشانگر برق: نشانگر LED برق را روشن/خاموش می کند.
- قفل صفحه کلید قدرت: برای غیرفعال / فعال کردن کلید روشن/خاموش.
- قفل کلید: همه عملکردهای کلید را غیرفعال می کند. اگر کلید رو به پایین را برای مدت بیش از پنج ثانیه فشار دهید، عملکرد قفل کلید غیرفعال می شود.
- تنظیم برق: حالت تنظیم برق را انتخاب کنید.
- تنظیم OSD: موقعیت OSD، وقفه OSD، شفافیت، و DDC/CI صفحه OSD را تنظیم کنید.
- اطلاعات: اطلاعات نمایشگر را نمایش دهید.
- بازنشانی همه: "پله" را انتخاب کنید تا همه تنظیمات را به حالت پیش فرض کارخانه برگردانید.

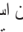
۳.۲ مشخصات

مدل	VG249Q3R
اندازه پنل	23.8" W(60.5cm)
روشنایی (نوع)	250cd/m ²
نسبت تباین ذاتی (نوع)	1000:1
زاویه دید (CR > 10)	178°(H) / 178°(V)
نمایش رنگها	16.7 M
زمان پاسخ	1 میلی ثانیه (G به G)
ورودی دیجیتال	HDMI v2.0×2، DisplayPort v1.2×1
بلندگوی ماهواره.	2 W * 2 ،استریو RMS
خط صوتی	بلی
مصرف برق روشن	وات ** 18 <
رنگ های شناسی	سیاه
حالت ذخیره انرژی	وات <0.5
حالت خاموش شدن	وات <0.3
شیب	-5° ~ +22°
نصب بر دیوار	بله (75mm× 75mm)
فیزیک ابعاد با پایه (طول× عرض× ارتفاع)	540 x 407 x 213mm
فیزیک ابعاد بدون پایه (طول× عرض× ارتفاع)	540 x 320 x 37mm
ابعاد جعبه (طول× عرض× ارتفاع)	597x 410 x 113mm
وزن خالص (تخمینی)	3.7kg
وزن خالص (پایه / o Esti.w)	2.7kg
وزن ناخالص (تخمینی)	4.6kg
رتبه ولتاژ	(آداپتور AC) 2.37A 19V :DC 100-240V :AC
دما (عملکرد)	0°C~40°C

مشخصات بدون اطلاع قبلی قابل تغییر است.

اندازه گیری روشنایی صفحه نمایش 200 نیت بدون اتصال صدا/USB/کارت خوان

عیب یابی (سؤال های متداول) ۳-۳

مشکل	راهکار احتمالی
LED برق روشن نیست	دکمه  را فشار دهید و بررسی کنید آیا نمایشگر روشن است. بررسی کنید سیم برق به درستی به نمایشگر و خروجی برق وصل باشند. عملکرد نشانگر برق را در منوی OSD اصلی بررسی کنید. "روشن" را انتخاب کنید تا LED روشن شود.
چراغ LED به رنگ کهربایی روشن می شود و هیچ تصویری روی صفحه نیست.	بررسی کنید آیا نمایشگر و کامپیوتر روشن هستند. بررسی کنید کابل سیگنال به درستی به نمایشگر و کامپیوتر وصل باشد. کابل سیگنال را بررسی کنید و بررسی همه پین ها در جای خود باشند. کامپیوتر را به یک نمایشگر دیگر وصل کنید و بررسی کنید آیا به درستی کار می کند.
تصویر صفحه خیلی روشن یا تیره است	تنظیمات کنتراست و روشنایی را از طریق OSD تنظیم کنید.
تصویر صفحه به عقب حرکت می کند یا الگوی موج ماندنی در تصویر دیده می شود.	بررسی کنید کابل سیگنال به درستی به نمایشگر و کامپیوتر وصل باشد. دستگاه های الکتریکی را که ممکن است تداخل الکتریکی ایجاد کنند حرکت دهید.
رنگ تصویر صفحه دچار مشکل است (رنگ سفید کاملاً سفید نیست)	<ul style="list-style-type: none"> • کابل سیگنال را بررسی کنید و بررسی کنید همه پین ها در جای خود باشند. • تنظیم مجدد کلی را از طریق OSD انجام دهید. • رنگ های R/G/B را تنظیم کرده یا دمای رنگ را از طریق OSD انتخاب کنید.
صدایی پخش نمی شود یا صدا کم است.	<ul style="list-style-type: none"> • تنظیمات صدای نمایشگر یا کامپیوتر را تنظیم کنید. • بررسی کنید درایور کارت صدا به درستی نصب و فعال شده باشد.

۴-۳ لیست زمانبندی پشتیبانی شده

پشتیبانی از زمان بندی

DP	HDMI	وضوح	زمان سنجی
V	V	640x480-60Hz	زمان بندی کامپیوتر
V	V	640x480-67Hz	زمان بندی کامپیوتر
V	V	640x480-72Hz	زمان بندی کامپیوتر
V	V	640x480-75Hz	زمان بندی کامپیوتر
V	V	720x400-70Hz	زمان بندی کامپیوتر
V	V	800x600-56Hz	زمان بندی کامپیوتر
V	V	800x600-60Hz	زمان بندی کامپیوتر
V	V	800x600-72Hz	زمان بندی کامپیوتر
V	V	800x600-75Hz	زمان بندی کامپیوتر
V	V	832x624-75Hz	زمان بندی کامپیوتر
V	V	1024x768-60Hz	زمان بندی کامپیوتر
V	V	1024x768-70Hz	زمان بندی کامپیوتر
V	V	1024x768-75Hz	زمان بندی کامپیوتر
V	V	1152x864-75Hz	زمان بندی کامپیوتر
V	V	1280x720-60Hz	زمان بندی کامپیوتر
V	V	1280x800-60Hz	زمان بندی کامپیوتر
V	V	1280x960-60Hz	زمان بندی کامپیوتر
V	V	1280x1024-60Hz	زمان بندی کامپیوتر
V	V	1280x1024-75Hz	زمان بندی کامپیوتر
V	V	1440x900-60Hz	زمان بندی کامپیوتر
V	V	1680x1050-60Hz	زمان بندی کامپیوتر
V	V	1920x1080-60Hz	زمان بندی جزئیات
V	V	1920x1080-144Hz	زمان بندی جزئیات
V	V	1920x1080-180Hz	زمان بندی جزئیات
V	V	640x480P-60Hz	زمان بندی ویدیو
V	V	720x480P-60Hz	زمان بندی ویدیو
V	V	720x576P-50Hz	زمان بندی ویدیو
V	V	720(1440)x480I-60Hz	زمان بندی ویدیو
V	V	720(1440)x576I-50Hz	زمان بندی ویدیو
V	V	1280x720P-50Hz	زمان بندی ویدیو
V	V	1280x720P-60Hz	زمان بندی ویدیو
V	V	1440x480P-60Hz	زمان بندی ویدیو
V	V	1440x576P-50Hz	زمان بندی ویدیو
V	V	1920x1080I-50Hz	زمان بندی ویدیو
V	V	1920x1080I-60Hz	زمان بندی ویدیو

V	V	1920x1080P-50Hz	زمان بندی ویدیو
V	V	1920x1080P-60Hz	زمان بندی ویدیو
V	V	1920x1080P-100Hz	زمان بندی ویدیو
V	V	1920x1080P-120Hz	زمان بندی ویدیو

زمان بندی 4:3

DP	HDMI	وضوح	زمان سنجی
V	V	1920x1080-75Hz	زمان بندی کامپیوتر
V	V	1024x768-165Hz	زمان بندی جزئیات
V	V	1152x864-165Hz	زمان بندی جزئیات
V	V	1280x960-165Hz	زمان بندی جزئیات
V	V	1280x1024-165Hz	زمان بندی جزئیات